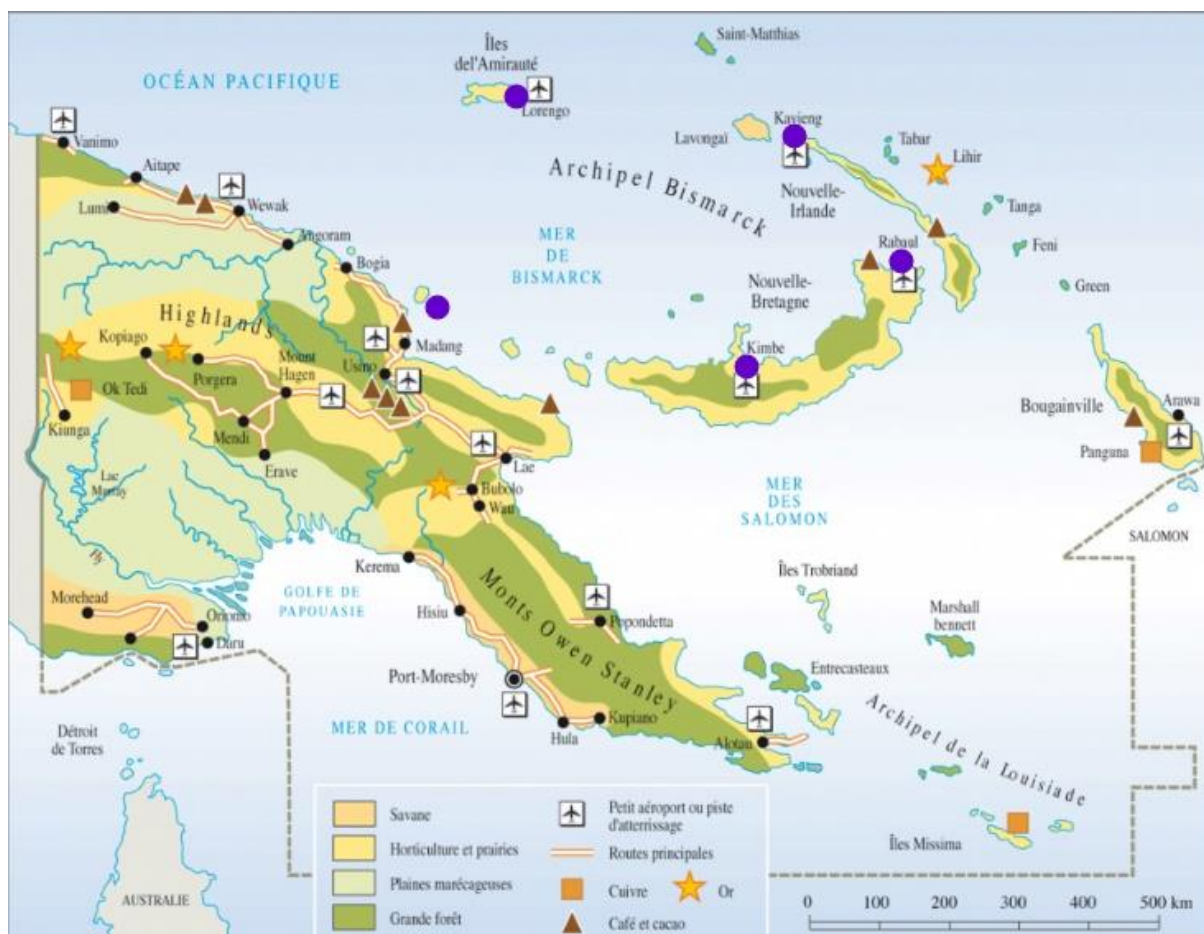


Souvenirs d'expatrié de Georges Blaha

Chapitre IV : Fin de carrière en Papouasie-Nouvelle-Guinée

IV « Périples et Découvertes » – La PNG

IV PNG 2 - Archipel Bismarck



Les zones visitées dans l'archipel Bismarck, dans le cadre des programmes de recherches du service de phytopathologie au Cocoa and Coconut Research Institute (CCRI) de Papouasie-Nouvelle-Guinée, de 1996 à 2001, correspondent aux îles dont les villes principales sont localisées par des pastilles en violet foncé :

- **PNG 2.1** : la Nouvelle-Bretagne (dont fait partie la province East New Britain avec Rabaul, Kokopo et Kimbe) ;
- **PNG 2.2** : la Nouvelle-Irlande (New Ireland Province avec Kavieng et Namatanaï) ;
- **PNG 2.3** : les îles de l'Amirauté (Manus Island Province avec Lorango) ;
- **PNG 2.4** : Karkar Island (face à Madang).

IV PNG 2.1 - Archipel Bismarck, East New Britain Province

IV PNG 2.1 - East New Britain Province 01 :

Arrivée en Nouvelle-Bretagne avec une escale à Kimbe, bourgade située sur la côte nord de l'île face à la mer Bismarck (1995).

L'appellation New Britain serait due à William Dampier, explorateur anglais plus ou moins corsaire (vers 1700).

Sur la gauche du cliché, la péninsule Willaumez, avec une douzaine de cônes volcaniques, borde Stetin Bay renommée pour ses récifs coralliens (*underwater paradise*).

Orientation nord du cliché.



IV PNG 2.1 PNG - East New Britain Province 02 :

Piste d'atterrissage d'Hoskins desservant Kimbe et face à Stetin Bay (1995).

Il semble bien qu'invariablement, en Mélanésie, un bout de piste se trouve en bordure de mer...

IV PNG 2.1 PNG - East New Britain Province 03 :

Tout autour de Kimbe, un océan de verdure, Walindi Plantation qui est une plantation industrielle de palmiers à huile (1995).





IV PNG 2.1 PNG - East New Britain Province 04 :
 Survol de la péninsule Gazelle avant d'atteindre l'aéroport de Tokua (1995).
 On distingue Kokopo en bordure de Blanche Bay et, en arrière-plan, Rabaul et le Simpson Harbour encadré par Vulcan, le monticule beige clair sur la gauche (volcan dormant), et sur la droite, le Mother (600 m. d'altitude) et le South Daughter (tous deux inactifs), seul le Tauruvur, actif, produit un panache blanchâtre qui masque en partie le North Daughter (inactif, 400 m. d'altitude).

Orientation nord-est du cliché.

IV PNG 2.1 PNG - East New Britain Province 05 :
 Péninsule Gazelle : route de Kokopo vers Tokua et son aéroport (qui remplace celui de Rabaul détruit par les éruptions volcaniques du Tauruvur et de Vulcan en septembre 1994).
 L'association cocotiers-cacaoyers est la plus répandue sur cette partie de la Nouvelle-Bretagne (1996).



IV PNG 2.1 PNG - East New Britain Province 06 :
 Kokopo connaît, à partir de 1995, un développement urbain extrêmement rapide pour remplacer Rabaul dans sa fonction de capitale de province.
 A l'arrière-plan, Blanche Bay et l'océan Pacifique ; le sigle ANZ est celui d'une banque australo-néozélandaise (1996).

Orientation nord-est du cliché

IV PNG 2.1 PNG - East New Britain Province 07 :
Kokopo (1996).

Ce bunker, face à la mer (Blanche Bay), est un sinistre témoin de l'occupation japonaise ayant duré plus de trois années sur la péninsule Gazelle et plus spécialement à Rabaul lors de la Seconde Guerre mondiale (« WW2 »).



IV PNG 2.1 PNG - East New Britain Province 08 :

Marché de Kokopo (1996).

C'est un lieu où beaucoup de femmes vendent ce qu'elles produisent dans leurs potagers ou ce qui provient de la pêche.

Chaque samedi, une activité débordante : la circulation automobile, l'afflux des *wantoks* (*pidjin* papou équivalent à « quidam ») face à une foule de vendeuses, et l'opportunité des rencontres, des papotages... une aubaine avec le choix d'articles locaux comme ces nattes bariolées de couleurs vives.

IV PNG 2.1 PNG - East New Britain Province 09 :
Marché de Kokopo (1996).

Etals de légumes frais, sortes de blettes vertes, monticules de concombres blanchâtres et, pour les emballages, une profusion de sachets plastiques tous obligatoirement bleu, couleur dominante en ce lieu.





IV PNG 2.1 PNG - East New Britain Province 10 : Marché de Kokopo (1999).

Alignements tête-bêche de paniers de toutes tailles en fibres végétales tressées (*pandanus*), production locale majeure de cette vannerie quotidiennement utilisée par tout un chacun.



IV PNG 2.1 PNG - East New Britain Province 11 : Originalité à Kokopo, son marché aux oiseaux, attendant au marché public, avec en grande majorité des perroquets de couleurs vives (1996).

Côté mode féminine, niveau vendeuses ou acheteuses, robes imprimées, à petites manches ballons avec gallon provençal.



IV PNG 2.1 PNG - East New Britain Province 12 : Kokopo et ses vendeurs ambulants de poissons fraîchement pêchés : ici, de très beaux capitaines.

IV PNG 2.1 PNG - East New Britain Province 13 :
Face à Rabaul, mini-croisière sur le Simpson Harbour (1997).

Sur la droite, tête nue, John Moxon, directeur du CCRI, et son épouse Windy avec dans ses bras leur plus jeune fille, Mary-Beth.

A côté d'hommes à larges chapeaux, quelqu'un m'a dit : « Tous ces vieux renards d'australien sont immunisés à toutes sortes d'épreuves, plus c'est hard, plus ils encaissent : des gens sans chichi, habitués à l'inconfort, coutumiers du pire et, heureusement pour eux, parfois du meilleur ». Et c'est semble-t-il quand ils ont leurs petites bouteilles de bière fraîche bien engoncées dans leurs étuis isotherme en polystyrène (premier plan).



IV PNG 2.1 PNG - East New Britain Province 14 :

Nicole Blaha à la proue de l'embarcation du Yacht Club de Rabaul. En arrière-plan, se signalant par son panache de « fumées » environ toutes les 10 min, la présence insolite et inquiétante du volcan Tauruvur, petit mais actif, encadré par les cônes volcaniques inactifs, le Mother à gauche et le South Daughter à droite (1997).

Nous sommes à l'entrée du Simpson Harbour et prêt à gagner, sur la droite, la baie Blanche, du même nom que celui du navire du *captain* John Simpson qui accosta dans ces parages en 1872.

Orientation est du cliché.

IV PNG 2.1 PNG – East New Britain Province 15 :

Au centre du Simpson Harbour, ce récif, Beehives, vestige de l'ancien stratovolcan qui, après effondrement de son cratère, a donné naissance à cette immense caldeira envahie par la mer, créant l'actuel Simpson Harbour (il y aurait de cela environ 1500 ans).

A l'arrière-plan, le volcan Vulcan (né en 1878), diamétralement opposé au Tauruvur (né en 1937) : leur position respective fait qu'ils encadrent à eux deux l'entrée du Simpson Harbour.

Vulcan, avec sa teinte beige de désolation, actuellement dormant après son éruption de 1994 (simultanément à celle du Tauruvur), a un large cratère et plusieurs petits cratères sur les côtés (1997).

Orientation ouest du cliché.





IV PNG 2.1 PNG - East New Britain Province 16 : Réjouissances ethnique Tolaï à Tavilo Beach (1996). Martellement des *kundus*, tambours cérémoniels légers, en forme d'X, obturés par des peaux de reptiles, serpents ou crocodiles. Trois à quatre gouttelettes de cire d'abeille par tambour amélioreraient les résonnances.



IV PNG 2.1 PNG – East New Britain Province 17 : *Opening Day* du centre CCRI à Tavilo (17 mars 2000).

Manifestation sonore en frappant à plusieurs sur un segment de gros bambou : c'est ce que font la plupart du temps les hommes âgés pour signaler le début d'une cérémonie ou de toute autre festivité.



IV PNG 2.1 PNG - East New Britain Province 18 : *Opening Day* du centre CCRI à Tavilo (2000).

Les éléments en forme de pirogue, proues et poupes, que portent les danseurs au niveau de la taille, et les peintures blanches aux fronts, sur le dos et aux jambes, ne sont pas sans mimer l'arrivée des premiers explorateurs européens.



IV PNG 2.1 PNG - East New Britain Province 19 :
Opening Day du centre CCRI à Tavilo (2000).

Les danseurs sont en groupes emmenés le plus souvent par des femmes : ici deux femmes, aux seins nus, marchant à reculons.

L'élégance et la signification écologique des coiffures sont à souligner : l'oiseau représenté n'est pas sans rappeler sinon la silhouette des frégates mais celle appartenant à la famille des sternes, comme avec la Gygis Blanche en raison de la couleur du plumage.



IV PNG 2.1 PNG - East New Britain Province 20 :
Opening Day du centre CCRI à Tavilo (2000).

Avec ce groupe, qui avance en martelant le sol, la tradition guerrière est nettement affichée : arcs, flèches et javelots font partie du programme.

IV PNG 2.1 PNG – East New Britain Province 21 :
Opening Day du centre CCRI à Tavilo (2000).

Autre groupe de guerriers avec arcs, javelots et haches. Il faut aussi remarquer les parures, les coiffures et le long pagne de tissus, *laplap*, ce dernier hérité de la présence allemande fin XIX^e début XX^e.





IV PNG 2.1 PNG - East New Britain Province 22 :

Opening Day du centre CCRI à Tavilo (2000).

Avoir un plastron pendu au cou n'est pas rare aussi bien dans les îles que dans le Mainland lors de fêtes tribales : c'est en général un coquillage en demi-lune qui a d'ailleurs donné son nom à la monnaie nationale, le *kina*.

:

IV PNG 2.1 PNG - East New Britain Province 23 :

Opening Day du centre CCRI à Tavilo (2000).

On voit bien ici, l'originalité des bonnets avec des plumes et les serre-têtes maintenant des sortes d'antennes colorées dans le but d'impressionner encore plus l'adversaire.

Le port d'un long pagne, épais et coloré, apparaît être une coutume assez généralisée (le port d'étuis péniens, fréquent avec les Papous d'Irian jaya en Nouvelle-Guinée occidentale, semble définitivement abandonné en PNG).





IV PNG 2.1 PNG - East New Britain Province 24 :

Péninsule Gazelle (1999).

Une coutume de l'arrière-pays montagneux de la péninsule Gazelle (Mounts Varsin), à voir de nuit, est le *Fire Dance* où des danseurs de l'ethnie Baïning s'apprêtent à franchir un brasier.

Ce sont aussi les accoutrements des danseurs qui sont caractéristiques, surtout les masques en écorce par leur taille démesurée où les yeux ne sont pas sans rappeler ceux des oiseaux de nuit ou ceux des petits marsupiaux *cuscus*.



IV PNG 2.1 PNG - East New Britain Province 25 :

Péninsule Gazelle (1999).

Des spectateurs ou proches initiés peuvent donner un coup de main pour aider à augmenter un tant soit peu l'émotion, comme ici avec l'exhibition de ce magnifique serpent (mort semble-t-il ou prêt de l'être ?)



IV PNG 2.1 PNG - East New Britain Province 26 :

Péninsule Gazelle (1999).

Avant que commence le *Fire Dance* (les sauts à travers un brasier), parade des *braves*, avec leurs accoutrements et surtout avec leurs masques : les curieux, venus nombreux, bardés de caméras ou de magnétophones pour les prises de sons, ne veulent perdre aucune miette du spectacle.

IV PNG 2.1 PNG - East New Britain Province 27 :
Péninsule Gazelle (1999).

Artiste sculptant des totems sur des troncs de tecks : visages humains ou animaux, poissons, tortues et autres côtoyant des plantes emblématiques comme le cocotier, le tout à l'aide d'un outillage des plus sommaires en massettes et ciseaux à bois.



IV PNG 2.1 PNG - East New Britain Province 28 :
Péninsule Gazelle (1997).

Rencontre inattendue avec cette multitude de corolles, proches des *Orchidium*.



IV PNG 2.1 PNG - East New Britain Province 29 :

Village de Kabakada : Kulau Lodge Beach Resort sur la North Coast Road (1996).

Préparation de bouquets de fleurs à disposer sur les tables de la grande salle du restaurant : les frangipaniers odoriférants dominent (*Frangipani evergreen*, jaune, et *Frangipani cultivar acutifolia*, jaune et rouge).



IV PNG 2.1 - East New Britain Province 30 :
Keravat (1997). Spécimens de végétaux décoratifs (crotons aux couleurs vives) ou à fleurs (*Heliconia*), entourant les cases et ne nécessitant pas beaucoup d'entretien ni aucun arrosage !



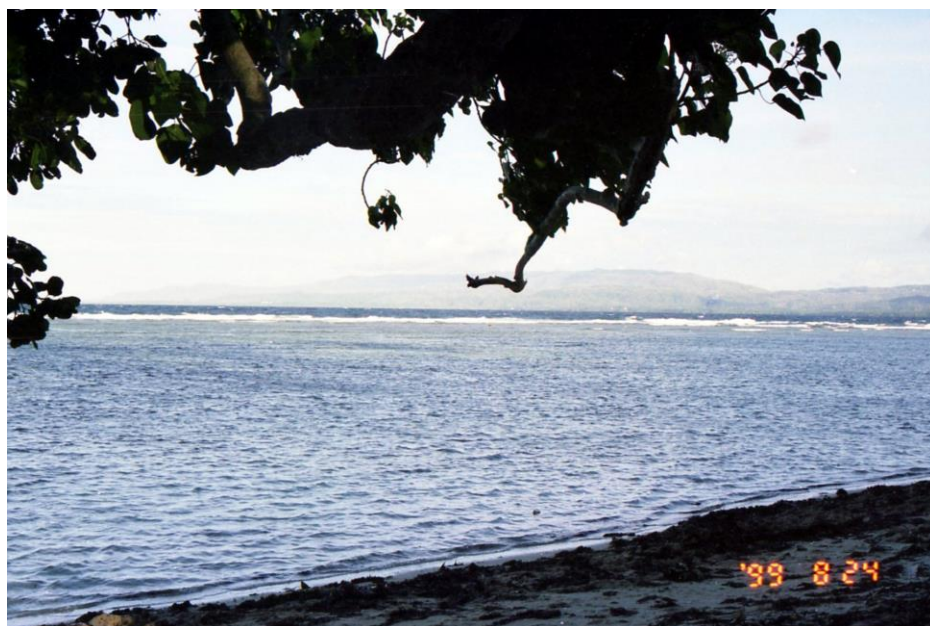
IV PNG 2.1 - East New Britain Province 31 :
Sur la route entre Keravat et Kokopo (1996). Autre curiosité et non des moindres, l'exubérance végétale et la taille des arbres sont remarquables.

IV PNG 2.1 - East New Britain Province 32 :
Kokopo (1996). Si la taille des arbres est remarquable, la masse de leur feuillage l'est encore plus.



IV PNG 2.2 - Archipel Bismarck, New Ireland Province

IV PNG 2.2 – New Ireland Province 01 :
Armada de hors-bords, « les taxis de la mer », prêts à traverser le Saint George's Channel pour faire la liaison entre les deux îles, la Nouvelle-Bretagne et la Nouvelle-Irlande (une distance de 50 à 60 km de traversée avec ici le point de départ depuis Kokopo en ENBP) (1996).



IV PNG 2.2 - New Ireland Province 02 :
Saint George's Channel vu depuis Kokopo (1999).

En arrière-plan, le site de la bourgade Namatanaï et les reliefs du Lelet Plateau. L'effet loupe de l'horizon en mer ne trompe-il pas les proportions du relief ?

Orientation nord-est du cliché.

IV PNG 2.2 – New Ireland Province 03 :
Côte sud-ouest de l'île (1999).
Plage rectiligne de sable blanc et existence confirmée de reliefs importants : la Nouvelle-Irlande, la *mountainous island*.





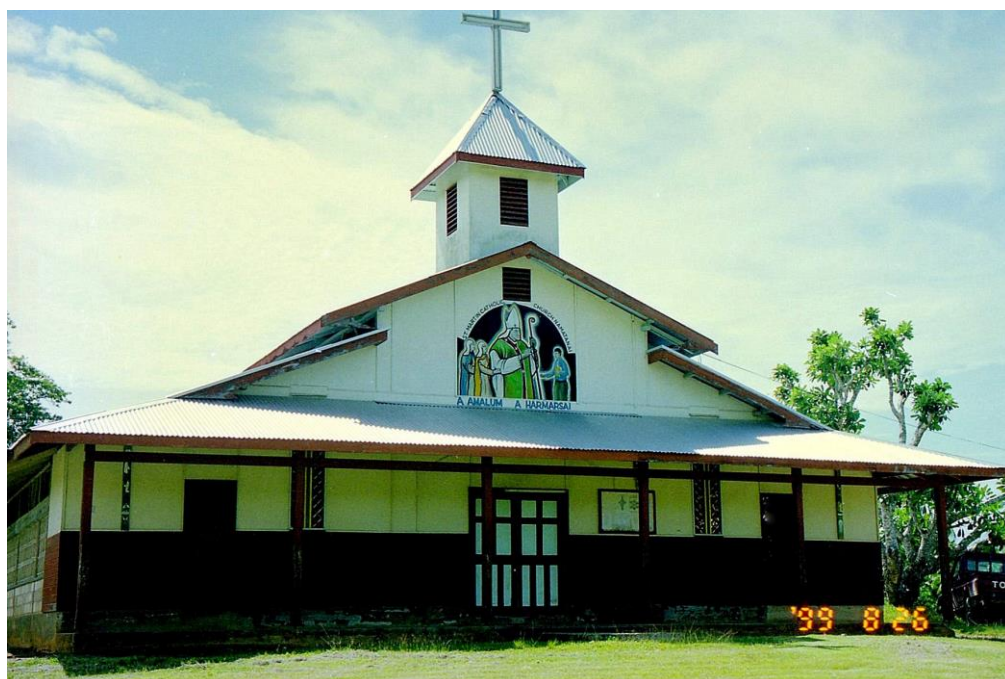
IV PNG 2.2 – New Ireland Province 04 :

Exemple type d'habitat (1999).

Situés près du rivage pour un accès facile à la mer, les villages de pêcheurs ont des cases (*huts*) sur pilotis pour éviter les animaux indésirables mais aussi les houles ou ressacs trop violents, véritables petits tsunamis.

IV PNG 2.2 – New Ireland Province 05 :

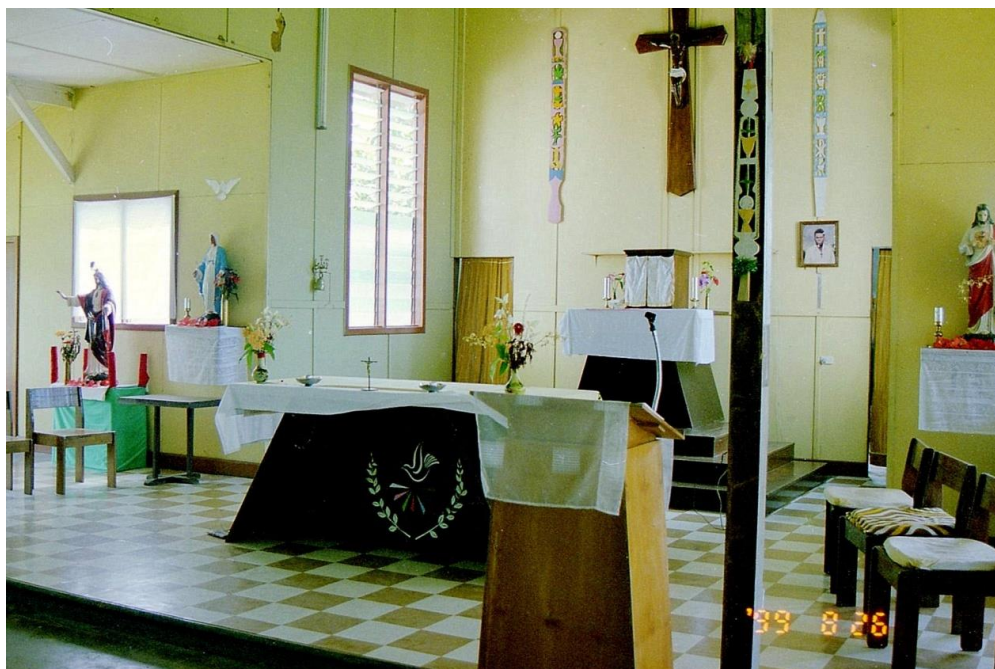
Avant de partir en prospection à travers les cacaoyères, but de la mission, notre chauffeur s'est chargé de nous procurer quelques provisions pour la route : le *bilum*, sac traditionnel aux motifs géométriques colorés, est porté comme il se doit tout naturellement pendu au cou (1999).



IV PNG 2.2 – New Ireland Province 06 :

Eglise catholique près de Namatanaï, la seconde plus importante agglomération de la province (1999).

IV PNG 2.2 – New Ireland Province 07 :
Aspect intérieur de l'église du cliché n°06
(1999).



IV PNG 2.2 – New Ireland Province 08 :
Motel aux environs de Namatanaï (1999)



IV PNG 2.2 – New Ireland Province 09 :
Plants de *Pandanus* spontanés à l'intérieur de l'île, Lelet
Plateau (1999).

IV PNG 2.2 – New Ireland Province 10 :
Balgai Bay à l'extrémité nord de l'île et
proche de Kavieng, capitale de la province
(Provincial Centre) (1999).

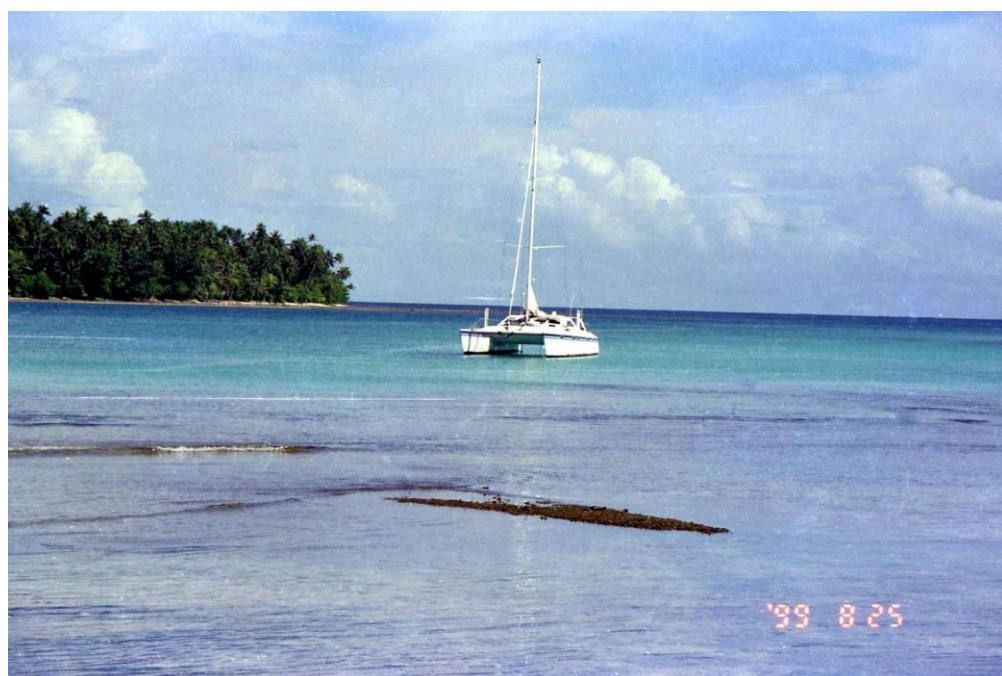


IV PNG 2.2 – New Ireland Province 11 :
Kavieng (1999).
Extrémité nord de l'île face à la mer de
Bismarck au bleu cristal.

Orientation sud-ouest du cliché

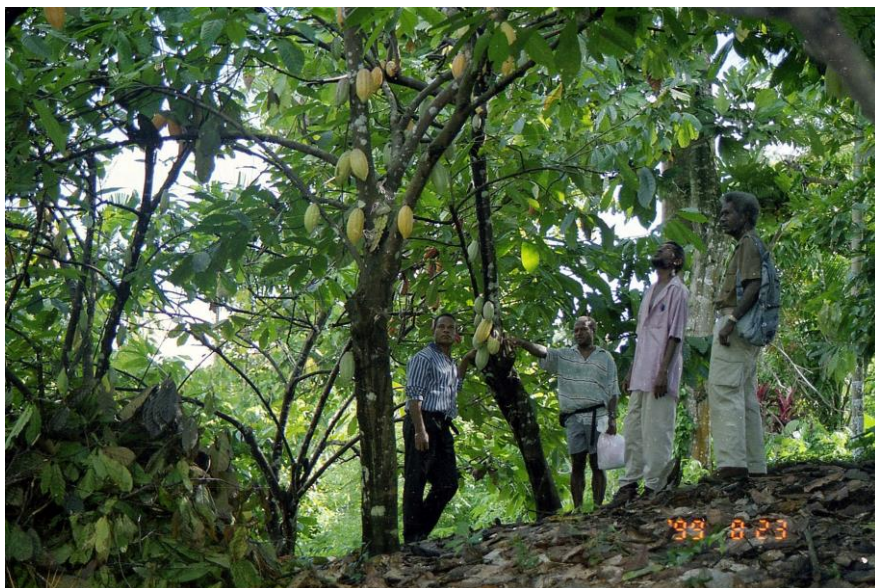
IV PNG 2.2 – New Ireland Province 12 :
Kavieng (1999).
Extrémité nord de l'île face à l'océan
Pacifique.

Orientation nord-est du cliché.



IV PNG 2.3 - Archipel Bismarck, Manus Province

IV PNG 2.3 - Manus Province 01 :
Approche sur Lorengo, capitale de la province (1999).



IV PNG 2.3 - Manus Province 02 :
Avec l'équipe locale du CCRI, prospection de cabosses atteintes de pourriture brune à *Phytophthora* dans les cacaoyères autour de Lorengo (1999).

IV PNG 2.3 - Manus Province 03 :
Autre ressource de la province, la vanille : ici, récolte de la journée et pesée d'un échantillon dans les locaux du CCRI (1999).

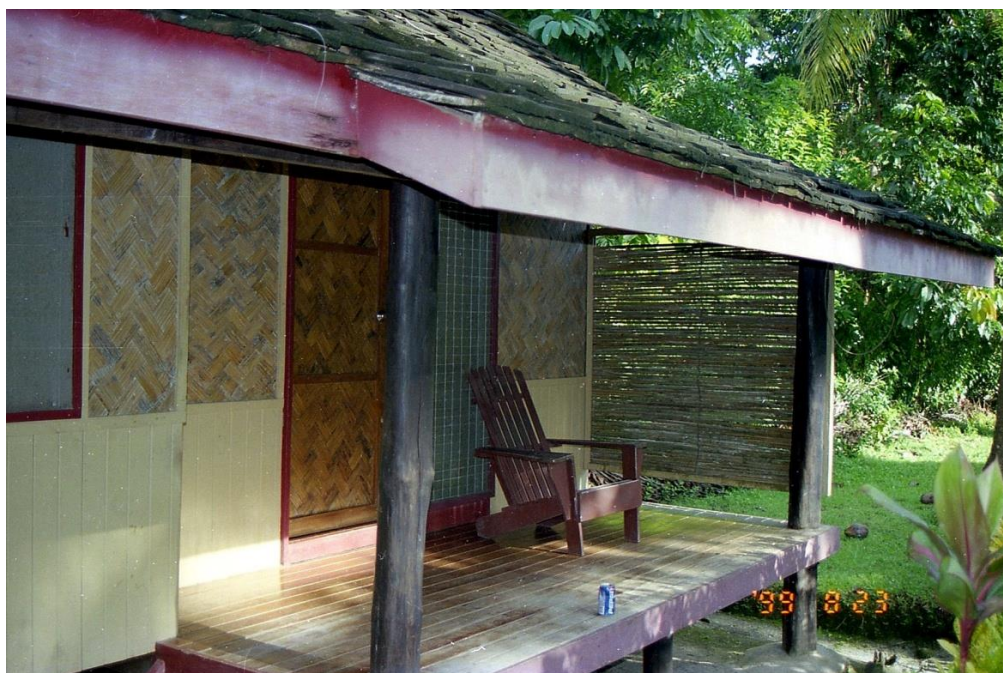




IV PNG 2.3 - Manus Province 04 :
Locaux du CCRI : le tri et la mise en bottes des gousses fraîches de vanille (1999).



IV PNG 2.3- Manus Province 05 :
Prélèvement de cabosses atteintes de pourriture brune par le staff local du CCRI pour identification ultérieure de l'espèce (ou des espèces) responsable(s) des attaques (1999).



IV PNG 2.3 - Manus Province 06 :
Case de passage du CCRI (1999).



IV PNG 2.3 - Manus Province 07 :
Chambre de la case de passage du
CCRI (1999).

IV PNG 2.3 - Manus Province 08 :
Salle de bain de la case de passage du
CCRI (1999).



IV PNG 2.3 - Manus Province 09 :
 Aéroport de Lorengo (1999).
 Dès son arrivée, le triréacteur
 Fokker, F28-1000, est prêt à
 repartir : *Paradise in flight with Air
 Niugini*.
 Sur l'empennage l'oiseau de
 paradis, *Paradisaea raggiana*,
 emblème national incontournable
 de la Papouasie-Nouvelle-Guinée.



IV PNG 2.3 - Manus Province 10 :
 Tarmac de l'aéroport de Lorengo
 après décollage (1999).

IV PNG 2.3 - Manus Province 11 :
 Mangroves sur les rivages autour
 de l'aéroport de Lorengo (1999).



IV PNG 2.4 - Archipel Bismarck, Karkar Island

IV PNG 2.4 - Karkar Island 01 :
 Vue générale de l'île de Karkar
 depuis Madang (1995).
 Orientation nord-est du cliché.



IV PNG 2.4 - Karkar Island 02 :
 Aspect saisissant de la diversité
 végétale : cocotiers incroyablement
 élancés, bambous et bananiers de
 couleur vert foncé, et sur la gauche du
 cliché, des cacaoyers, de couleur vert
 clair apparemment de petite taille.
 Toutefois, les personnages, au centre
 du cliché, nous donnent une idée
 exacte des dimensions respectives de
 ces diverses plantes (1999).

IV PNG 2.4 - Karkar Island 03 :
 Jardin des Middleton, gérants de
 plantations de cacaoyers (1999).
 Arbre du voyageur, à pétioles en
 éventail réserves d'eau, et tamaris,
 à petites feuilles en écailles,
 majestueux avec, tout autour, une
 pelouse parfaite à la British.





IV PNG 2.4 - Karkar Island 04 :

Mémorial en souvenir de deux volcanologues victimes de l'éruption à Karkar du volcan Uluman en mars 1979.



IV PNG 2.4 - Karkar Island 05 :
Case des Middleton, gérants de
grandes plantations de cacaoyers
sur l'île (1999).

IV PNG 2.4 - Karkar Island 06 :
Appui technique des Australiens
sur tout le territoire papou.

Accords dans plusieurs domaines
soulignant la reconnaissance de
l'Australie pour l'effort de guerre
consenti par les papous durant la
Seconde Guerre mondiale
(WW2) : c'est bien la Papouasie et
les combats qui s'y sont déroulés
avec l'appui des forces alliées
(australienne, néo-zélandaise et
américaine) qui ont empêché
l'envahissement de l'Australie par
les Japonais entre 1942 et 1945.



IV PNG 2.4 - Karkar Island 07 :
Entreprise gérée par les Middleton
(1999).
Séchoirs de fèves de cacao.
En arrière-plan, la mer de Bismarck.

IV PNG 2.4 - Karkar Island 08 :

Entreprise gérée par les Middleton (1999).

Vue sur l'ensemble des séchoirs : les toits en tôles ondulées sont montés sur rails et leur mobilité permet d'exposer au soleil les tapis de fèves pour être séchées.

NB : en Afrique, ce sont les tapis de fèves de cacao qui sont mobiles, à l'aide de séchoirs dits autobus (bien que de tailles beaucoup plus petites, ils évitent que l'on marche sur les fèves...).



IV PNG 2.4 - Karkar Island 09 :

Entreprise gérée par les Middleton (1999).

Il semblerait que brassage et contrôle du degré de dessiccation des fèves de cacao puissent se faire aussi avec les pieds...

IV PNG 2.4 - Karkar Island 10 :

Entreprise gérée par les Middleton (1999).

L'observateur tout à droite avec la casquette n'est autre (et jugez du peu) que le Principal Plant Breeder and Head of Cocoa Breeding Section du CCRI, Yoël Efron en visite de travail chez les Middleton.





IV PNG 2.4 - Karkar Island 11 :
Mrs Middleton, avec ses magnifiques dogues allemands (1999).